



# ISTITUTO TECNICO STATALE "L. EINAUDI"

## ECONOMICO - TECNOLOGICO

Via J. Sansovino, 6 - 31044 MONTEBELLUNA (TV) ☎ 0423 23587 - Fax 0423 602717  
Web: [www.itseinaudi.it](http://www.itseinaudi.it) - E-mail: [info@itseinaudi.it](mailto:info@itseinaudi.it)



L'Istituto "Luigi Einaudi" è da sempre un polo economico e tecnologico importante per Montebelluna e per tutto il territorio limitrofo: la Scuola comprende infatti l'Istituto Tecnico Commerciale (progetti **Igea**, **Mercurio**, **Erica**), l'Istituto Tecnico per **Geometri** - progetto ETA (Edilizia-Territorio-Ambiente) e l'Istituto Tecnico Industriale (specializzazioni di **Elettronica e telecomunicazioni** e di **Informatica** - progetto Abacus).

La struttura dispone di laboratori ad alta specializzazione, aule multimediali, biblioteca, palestre, aula magna, bar, ampio parcheggio e giardino.

L'Istituto "Luigi Einaudi" ha una lunga tradizione formativa e da sempre coglie le spinte innovative provenienti dal mondo dell'economia, dalla tecnologia e dalla ricerca. Negli ultimi anni si è distinto come scuola di riferimento per lo sviluppo di progetti formativi nel campo informatico, economico e territoriale.

È un Istituto che offre ai suoi studenti una formazione qualificata, che favorisce l'inserimento rapido in un mondo produttivo sempre in evoluzione e che nel contempo permette l'accesso ai vari percorsi universitari.

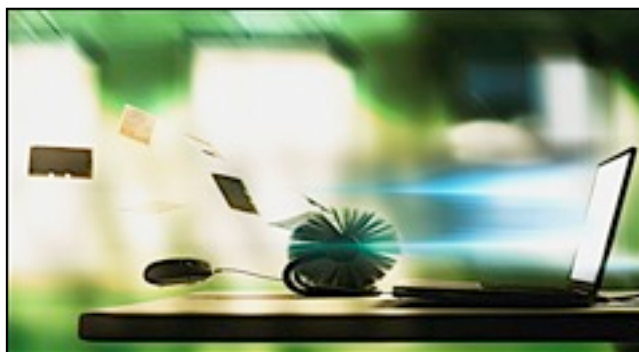
### Il vento della tecnica

*Una proposta per il rilancio del Paese: la scienza e la tecnica come strumenti per rilanciare il Paese ed offrire una concreta opportunità di lavoro ai giovani.*

*Oggi più che mai gli imprenditori hanno bisogno di diplomati tecnici per sviluppare nuovi prodotti più competitivi, affrontare nuovi mercati esteri, rivedere i nuovi costi di produzione e contrastare la concorrenza internazionale.*

*I diplomati tecnici sono una risorsa fondamentale per l'Italia, soprattutto per quel ricchissimo e vitale tessuto d'impresie medie e piccole che costituiscono la spina dorsale della nostra industria e che ogni giorno combattono alle frontiere dell'innovazione internazionale.*

Da "Il Sole 24 Ore", Scuola Orientagiovani.



## Indirizzi di studio a.s. 2010-11

Dal prossimo anno scolastico è prevista l'entrata in vigore della Riforma degli Istituti Tecnici, che comporterà una revisione degli indirizzi di studio e dei relativi quadri orari. Sono previsti due settori fondamentali, uno **economico** e uno **tecnologico**, ciascuno dei quali si articola in vari indirizzi.

L'offerta formativa del nostro Istituto nell'a.s. 2010-11 sarà così articolata:

Indirizzi di Studio attuali	Indirizzi di Nuovo Ordinamento
<b>Istituto Tecnico Commerciale</b> <ul style="list-style-type: none"><li>• IGEA (Indirizzo-giuridico-economico-aziendale)</li></ul>	<b>Istituto Tecnico per il Settore Economico</b> <ul style="list-style-type: none"><li>• AMMINISTRAZIONE, FINANZA E MARKETING</li></ul>
<ul style="list-style-type: none"><li>• MERCURIO (Ragioniere, perito commerciale, programmatore)</li><li>• ERICA (Perito aziendale e corrispondente in lingue estere)</li></ul>	<b>Articolazioni</b> <ul style="list-style-type: none"><li>• "Informatica gestionale"</li><li>• "Relazioni internazionali"</li></ul>
<b>Istituto Tecnico per Geometri</b> <ul style="list-style-type: none"><li>• ETA (Edilizia, Territorio, Ambiente)</li></ul>	<b>Istituto Tecnico per il Settore Tecnologico</b> <ul style="list-style-type: none"><li>• COSTRUZIONI, AMBIENTE E TERRITORIO</li></ul>
<b>Istituto Tecnico Industriale</b> <ul style="list-style-type: none"><li>• ELETTRONICA E TELECOMUNICAZIONI</li></ul>	<ul style="list-style-type: none"><li>• ELETTRONICA ED ELETTROTECNICA</li></ul> <b>Articolazioni</b> <ul style="list-style-type: none"><li>• "Elettronica" ed "Elettrotecnica"</li><li>• "Automazione"</li></ul>
<ul style="list-style-type: none"><li>• INFORMATICA</li></ul>	<ul style="list-style-type: none"><li>• INFORMATICA E TELECOMUNICAZIONI</li></ul> <b>Articolazioni</b> <ul style="list-style-type: none"><li>• "Informatica"</li><li>• "Telecomunicazioni"</li></ul>

Dall'analisi dello schema precedente, appare evidente che l'Istituto "EINAUDI" continuerà ad offrire i percorsi di studio per cui si è affermato sul territorio, attenendosi però alla nuova normativa e ai rispettivi quadri orario.

### I nuovi istituti tecnici

La nuova riforma della scuola superiore (D.L. 25 giugno 2008, n. 112) si propone di riorganizzare e potenziare gli istituti tecnici. Essi dovranno offrire «una solida base culturale di carattere scientifico e tecnologico» che, «attraverso lo studio, l'approfondimento e l'applicazione di linguaggi e metodologie di carattere generale e specifico», permetta di far acquisire agli studenti «i saperi e le competenze necessari per un rapido inserimento nel mondo del lavoro, per l'accesso all'università e all'istruzione e formazione tecnica superiore».

Gli istituti tecnici si caratterizzano per l'uso di «metodologie finalizzate a sviluppare competenze basate sulla didattica in laboratorio, l'analisi e la soluzione dei problemi, il lavoro per progetti» e sono strutturati in modo da favorire «un collegamento organico con il mondo del lavoro e delle professioni» attraverso strumenti didattici quali «stage, tirocini e alternanza scuola-lavoro».

### Il quadro orario dei nuovi istituti tecnici

Nelle pagine seguenti, riportiamo i quadri orario degli indirizzi attualmente presenti all'Istituto "Luigi Einaudi", confrontandoli con quelli che entreranno in vigore nel prossimo anno scolastico 2010-11. Si può notare che nel biennio non si prevedono sostanziali cambiamenti nelle materie di studio, se non per quanto riguarda il monte-ore settimanale, che verrà ridotto a 32 ore settimanali contro le 36 attuali.

## Settore economico

IGEA			AMMINISTRAZIONE, FINANZA E MARKETING		
classe	1 <sup>a</sup>	2 <sup>a</sup>	1 <sup>a</sup>	2 <sup>a</sup>	classe
Religione o attività alternative	1	1	1	1	Religione o attività alternative
Italiano	5	5	4	4	Lingua e letteratura italiana
Storia	2	2	2	2	Storia, Cittadinanza e Costituzione
Prima lingua straniera	3	3	3	3	Lingua inglese
Seconda lingua straniera	4	4	3	3	Seconda lingua straniera
Matematica e informatica	5	5	4	4	Matematica
			2	2	Informatica
Scienze della natura	3	3	2	2	Scienze integrate (Scienze della Terra e Biologia)
Scienze della materia	4	4		2	Scienze integrate (Chimica)
			2		Scienze integrate (Fisica)
Diritto ed economia	2	2	2	2	Diritto ed economia
Economia aziendale	2	2	2	2	Economia aziendale
Trattamento testi e dati	3	3			
			3	3	Geografia
Educazione fisica	2	2	2	2	Scienze motorie e sportive
Totale	36	36	32	32	Totale
<b>Materie qualificanti del triennio</b> <ul style="list-style-type: none"> <li>• Seconda lingua straniera</li> <li>• Diritto</li> <li>• Economia politica / Scienza delle finanze</li> <li>• Economia aziendale</li> </ul>			<b>Materie qualificanti del triennio</b> <ul style="list-style-type: none"> <li>• Seconda lingua straniera</li> <li>• Diritto</li> <li>• Economia politica</li> <li>• Economia aziendale</li> </ul>		
<b>INDIRIZZI</b> <b>Mercurio</b> <ul style="list-style-type: none"> <li>• Informatica gestionale</li> </ul> <b>Erica</b> <ul style="list-style-type: none"> <li>• Terza lingua straniera</li> </ul>			<b>ARTICOLAZIONI</b> <b>Informatica gestionale</b> <ul style="list-style-type: none"> <li>• Informatica gestionale</li> </ul> <b>Relazioni internazionali</b> <ul style="list-style-type: none"> <li>• Terza lingua straniera</li> </ul>		

Il **Perito in Amministrazione, Finanza e Marketing** ha competenze specifiche nel campo dei macro-fenomeni economici nazionali ed internazionali, della normativa civilistica e fiscale, dei sistemi aziendali (organizzazione, pianificazione, programmazione, amministrazione, finanza e controllo), degli strumenti di marketing, dei prodotti assicurativo-finanziari e dell'economia sociale.

Integra le competenze dell'ambito professionale specifico con quelle linguistiche e informatiche per operare nel sistema informativo dell'azienda e contribuire sia all'innovazione sia al miglioramento organizzativo e tecnologico dell'impresa.

È in grado di assumere ruoli e funzioni in relazione alla rilevazione dei fenomeni gestionali; ai trattamenti contabili in linea con i principi nazionali ed internazionali; agli adempimenti di natura fiscale; alle trattative contrattuali riferite alle diverse aree funzionali dell'azienda; alla lettura, redazione e interpretazione dei documenti contabili e finanziari aziendali; al controllo della gestione; al reporting di analisi e di sintesi; all'utilizzo di tecnologie e programmi informatici dedicati alla gestione amministrativo/finanziaria.

## Settore tecnologico

GEOMETRI (ETA)			TECNOLOGICO (Costruzioni, Ambiente e Territorio)			
classe	1 <sup>a</sup>	2 <sup>a</sup>	1 <sup>a</sup>	2 <sup>a</sup>	classe	
Religione o attività alternative	1	1	1	1	Religione o attività alternative	
Italiano	5	5	4	4	Lingua e letteratura italiana	
Storia	2	2	2	2	Storia, Cittadinanza e Costituzione	
Lingua straniera	3	3	3	3	Lingua inglese	
Matematica e informatica	5	5	4	4	Matematica	
			3		Tecnologie informatiche	
				3	Tecnologie applicate	
Geografia e Scienze	3	4	2	2	Scienze integrate (Scienze della Terra e Biologia)	
Chimica	4	3	3	3	Scienze integrate (Chimica)	
Fisica	4	3	3	3	Scienze integrate (Fisica)	
Diritto ed Economia	2	2	2	2	Diritto ed economia	
Disegno e progettazione	4	3	3	3	Tecnologie e tecniche di rappresentazione grafica	
Costruzioni		2				
Educazione fisica	2	2	2	2	Scienze motorie e sportive	
di cui laboratorio	4	6	8	6	di cui laboratorio	
Totale	35	35	32	32	Totale	
<b>Materie qualificanti del triennio attuale</b> <ul style="list-style-type: none"> <li>• Diritto ed economia</li> <li>• Disegno e progettazioni</li> <li>• Costruzioni</li> <li>• Topografia e fotogrammetria</li> <li>• Impianti</li> <li>• Geopedologia, economia, estimo</li> </ul>			<b>Materie qualificanti del triennio</b> <ul style="list-style-type: none"> <li>• Matematica</li> <li>• Progettazione, costruzioni e impianti</li> <li>• Geopedologia, economia ed estimo</li> <li>• Topografia</li> <li>• Gestione del cantiere e sicurezza dell'ambiente di lavoro</li> </ul>			

Il **Perito in Costruzioni, Ambiente e Territorio** ha competenze nel campo dei materiali, delle macchine e dei dispositivi utilizzati nelle industrie delle costruzioni, nell'impiego degli strumenti di rilievo, nell'uso dei mezzi informatici per la rappresentazione grafica e per il calcolo, nella valutazione tecnica ed economica dei beni privati e pubblici esistenti nel territorio e nell'utilizzo ottimale delle risorse ambientali; possiede capacità grafiche e progettuali in campo edilizio e capacità relative all'organizzazione del cantiere, alla gestione degli impianti, al rilievo topografico, alla stima di terreni e fabbricati e delle altre componenti del territorio, nonché dei diritti reali che li riguardano, all'amministrazione di immobili e allo svolgimento di operazioni catastali; opera autonomamente nella gestione, nella manutenzione e nell'esercizio di organismi edilizi e nella organizzazione di cantieri mobili; relativamente ai fabbricati interviene nei processi di conversione dell'energia e del loro controllo, è in grado di prevedere, nell'ambito dell'edilizia eco-compatibile, le soluzioni opportune per il risparmio energetico nel rispetto delle normative sulla tutela dell'ambiente.

## Settore tecnologico

ITIS			TECNOLOGICO (tutti gli indirizzi)		
classe	1 <sup>a</sup>	2 <sup>a</sup>	1 <sup>a</sup>	2 <sup>a</sup>	classe
Religione o attività alternative	1	1	1	1	Religione o attività alternative
Italiano	5	5	4	4	Lingua e letteratura italiana
Storia	2	2	2	2	Storia, Cittadinanza e Costituzione
Lingua straniera	3	3	3	3	Lingua inglese
Matematica e informatica	5	5	4	4	Matematica
			3		Tecnologie informatiche
				3	Tecnologie applicate
Scienze della Terra - Biologia	3	3	2	2	Scienze integrate (Scienze della Terra e Biologia)
Chimica	3	3	3	3	Scienze integrate (Chimica)
Fisica	4	4	3	3	Scienze integrate (Fisica)
Diritto ed Economia	2	2	2	2	Diritto ed economia
Tecnologia e disegno	3	6	3	3	Tecnologie e tecniche di rappresentazione grafica
Geografia	3				
Educazione fisica	2	2	2	2	Scienze motorie e sportive
di cui laboratorio	8	9	8	6	di cui laboratorio
Totale	36	36	32	32	Totale
<b>Materie qualificanti del triennio attuale (indirizzo elettronico):</b> <ul style="list-style-type: none"> <li>• Matematica</li> <li>• Elettrotecnica</li> <li>• Elettronica</li> <li>• Telecomunicazioni</li> <li>• Sistemi elettronici ed automatici</li> <li>• Tecnologie elettroniche, disegno e progettazione</li> </ul>			<b>Materie qualificanti del triennio Elettronica ed Elettrotecnica:</b> <ul style="list-style-type: none"> <li>• Matematica</li> <li>• Tecnologie e progettazione di sistemi elettrici ed elettronica</li> <li>• Elettrotecnica ed elettronica</li> <li>• Sistemi automatici</li> </ul>		
<b>Materie qualificanti del triennio attuale (indirizzo informatico):</b> <ul style="list-style-type: none"> <li>• Matematica</li> <li>• Informatica</li> <li>• Sistemi di elaborazione e trasmissione delle informazioni</li> <li>• Elettronica e telecomunicazioni</li> <li>• Calcolo delle probabilità e statistica</li> </ul>			<b>Materie qualificanti del triennio Informatica</b> <ul style="list-style-type: none"> <li>• Matematica</li> <li>• Sistemi e reti</li> <li>• Tecnologie e progettazione di sistemi informatici e di telecomunicazioni</li> <li>• Gestione progetto, organizzazione d'impresa</li> <li>• Informatica</li> <li>• Telecomunicazioni</li> </ul>		

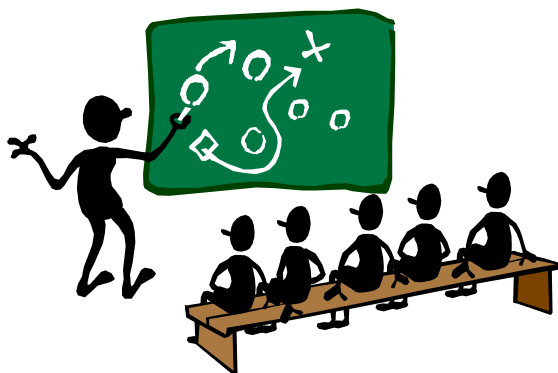
Il **Perito in Elettronica ed Elettrotecnica** ha competenze specifiche nel campo dei materiali e delle tecnologie costruttive dei sistemi elettronici e delle macchine elettriche, della generazione, elaborazione e trasmissione dei segnali elettrici ed elettronici, dei sistemi per la generazione, conversione e trasporto dell'energia elettrica; esprime le proprie competenze nella progettazione, costruzione e collaudo dei sistemi elettronici e degli impianti elettrici; è in grado di programmare controllori e microprocessori; integra conoscenze di elettrotecnica, di elettronica e di informatica per intervenire nell'automazione industriale e nel controllo dei processi produttivi, rispetto ai quali è in grado di contribuire all'innovazione e all'adeguamento tecnologico delle imprese relativamente alle tipologie di produzione.

Il **Perito in Informatica e Telecomunicazioni** ha competenze specifiche nel campo dei sistemi informatici, dell'elaborazione dell'informazione, delle applicazioni e tecnologie Web, delle reti e degli apparati di comunicazione; ha competenze e conoscenze che si rivolgono all'analisi, progettazione, installazione e gestione di sistemi informatici, basi di dati, reti di sistemi di elaborazione, sistemi multimediali e apparati di trasmissione dei segnali; ha competenze orientate alla gestione del ciclo di vita delle applicazioni; esprime le proprie competenze nella gestione di progetti concernenti la sicurezza in tutte le sue accezioni e la protezione delle informazioni.

### Attività complementari

L'Istituto "L. Einaudi" offre ai propri studenti un'ampia scelta di attività extra-curricolari per approfondire i propri interessi e per completare la propria preparazione:

- Progetto Orientamento
- Progetto Stages estivi
- Progetto Lingue (certificazione per le lingue straniere)
- Progetto TIC (certificazione ECDL)
- Progetto Scienze
- Progetto Laboratorio di educazione al linguaggio teatrale
- Progetto CIC
- Progetto Relazionarsi con il "diverso"
- Progetto Educazione stradale
- Progetto Attività sportiva pomeridiana



## **Le nostre iniziative di orientamento per l'iscrizione all'a.s. 2010-11**

### *Incontri con le Scuole Medie*

- 18 gennaio 2010 h. 18-20 Volpago
- 19 gennaio 2010 h. 18-20 Trevignano
- 20 gennaio 2010 h. 18-20 Caerano
- 21 gennaio 2010 h. 18-20 Cornuda
- 22 gennaio 2010 h. 18-20 Onigo
- 25 gennaio 2010 h. 18-20 Valdobbiadene
- 26 gennaio 2010 h. 18-20 Giavera
- 27 gennaio 2010 h. 18-20 Sinistra Piave
- 28 gennaio 2010 h. 18-20 Montebelluna
- 29 gennaio 2010 h. 18-20 Biadene

*“Scuola Aperta”*: giornate di presentazione della Scuola agli alunni della terza media e ai loro genitori, con visita alle aule, laboratori, spazi attrezzati. La visita alle strutture sarà preceduta da un incontro in Auditorium, durante il quale il Dirigente scolastico e i docenti illustreranno il Piano dell’Offerta Formativa e risponderanno alle domande delle famiglie:

- 09/01/2010 - h. 15-18
- 10/01/2010 - h. 10-12,30
- 23/01/2010 - h. 15-18
- 24/01/2010 - h. 10-12,30
- 06/02/2010 - h. 15-18
- 07/02/2010 - h. 10-12,30

*“Giornate in aula”*: giornate in cui gli studenti di terza media assistono a delle lezioni nelle scuole superiori. Si svolgeranno dal 25 gennaio 2010 al 13 febbraio 2010.

### *“Sportello di Orientamento Permanente”*

È attivo nel nostro Istituto uno sportello di orientamento permanente rivolto agli studenti, ai genitori, ai professori delle Scuole medie con il seguente orario: martedì dalle ore 9,40 alle ore 10,30.

Per informazioni e aggiornamenti visita il nostro sito Internet: [www.itseinaudi.it](http://www.itseinaudi.it).



**Corri a orientarti!**



**ISTITUTO TECNICO STATALE "L. EINAUDI"**  
**ECONOMICO - TECNOLOGICO**

Via J. Sansovino, 6 - 31044 MONTEBELLUNA (TV) ☎ 0423 23587 - Fax 0423 602717  
Web: [www.itseinaudi.it](http://www.itseinaudi.it) - E-mail: [info@itseinaudi.it](mailto:info@itseinaudi.it)